

國立台灣師範大學健康促進與衛生教育學系

碩士在職專班研究生手冊

(健康促進與衛生教育碩士在職專班)

(健康教育教學碩士班)

目 錄

壹、簡史	1
貳、設立宗旨	1
參、任課教師	2
肆、修業規定	6
伍、論文口試相關事宜.....	12
陸、應屆畢業研究生離校手續辦理程序.....	15
附件一 論文計畫口試評審表.....	17
附件二 論文計畫口試本印製說明.....	18
附件三 論文畢業口試評分表.....	19

健康促進與衛生教育學系常用電話表

本校總機：02-7734-1111

教育學院：02-7734-3700

本系總機：02-7734-1721

本系傳真：02-2363-0326

本系各分機：

郭 鐘 隆 教 授 1737、1738

葉 國 樑 教 授 1741、1742

黃 淑 貞 教 授 1732、1731

王 國 川 教 授 1744、1743

陳 政 友 教 授 1709、1708

劉 潔 心 教 授 1728、1727

董 貞 吟 教 授 1729、1730

胡 益 進 教 授 1705、1704

李 思 賢 教 授 1701、1702

張 鳳 琴 副 教 授 1711、1710

曾 治 乾 助 理 教 授 1699、1700

施 淑 芳 助 理 教 授 1698、1697

連 盈 如 助 理 教 授 1736、1735

廖 邕 助 理 教 授 1722、1723

張 晏 蓉 助 理 教 授 1733、1734

教 務 助 教 1717

總 務 助 教 1719

系 圖 書 室 1714

壹、簡史

國立臺灣師範大學健康促進與衛生教育學系歷史悠久，其源自於臺灣省立師範大學原有之體育學系，該系於民國四十三年更名為體育衛生教育學系，可視為本學系之前身；民國四十六年，將該學系分為衛生教育及體育兩組，直至民國四十八年七月正式將衛生教育專業獨立，成立衛生教育學系。並於民國九十六年八月更名為健康促進與衛生教育學系，以培育中等學校健康教育師資及健康促進與公共衛生行政人才為主要目標。

自成立以來，除在教學設備、課程內容、教授陣容及學生素質等方面不斷力求改進外，更積極推展各項學術研究工作。鑒於實際需要並培育研究專才，於民國六十九年成立衛生教育研究所碩士班。繼而為提供教師在職進修，並加強專業訓練，於民國七十年設置衛生教育學系夜間部，民國七十一年開始辦理研究所暑期四十學分進修班，民國七十八年增辦暑期學士學位班，更於民國八十二年正式成立衛生教育研究所博士班。另外，於民國八十九年開始辦理暑期教學碩士班及在職進修碩士專班，以因應進修推廣教育之需求。至此衛生教育專業人才的培育遂有整體之計畫。目前，依民國八十三年公佈實施之大學法規定，系所已合併為健康促進與衛生教育學系，下設學士班、碩士班及博士班三部分。本學系善用師範體系的優勢，特別於暑假期間設立暑期在職專班，便於校園中的健康教育師資繼續進修與提升衛生行政專業作業；另針對校園外相關健康促進與衛生教育的社會職場的需求，主要安排學生於週末上課，以便平日忙於職場工作的相關人員亦可以於適當的充沛時間學習，利於提升健康促進相關產業工作人員專業知能並拓展健康世界的視野。

貳、設立宗旨

碩士班：

1. 培養高級中等以下學校健康教育師資。
2. 造就健康促進與衛生教育研究與中級領導人才。

參、任課教師

專任教師

郭鐘隆 教授兼系主任 美國奧斯汀德州大學哲學博士

任教科目：老人學概論、消費者健康專題研究、消費者保健、健康生活技能理論與實務、老化與身體活動專題研究、預防保健專題研究、健康促進與衛生教育英文文獻選讀及寫作、預防保健服務、健康心理學

研究領域：老人學、預防保健、階層線性模式、文獻回顧與綜合分析

葉國樑 教授 美國佛羅里達大學哲學博士

任教科目：空氣污染學研究、衛生工程學研究、環境碳化合物、環境衛生、環境科學概論、水污染專題研究

研究領域：環境衛生、環境教育、空氣污染

黃淑貞 教授 美國密西根大學哲學博士

任教科目：公共衛生教育、醫療社會學、健康傳播理論與實務、健康促進與衛生教育研究法、健康促進與衛生教育、健康與疾病行為研究

研究領域：健康傳播、兒童健康行為研究、婦女運動行為促進、體型意識、遵醫囑行為

王國川 教授 美國南卡羅萊納醫學大學生物統計暨流行病學哲學博士

任教科目：高級衛生統計學、高級衛生統計學研討、進階統計問題研討、健康心理學研究、行為科學的測量理論、統計軟體應用、多變項統計方法論

研究領域：統計方法、測量理論、傷害問題、健康心理

陳政友 教授 國立臺灣師範大學哲學博士

任教科目：生命統計學、衛生統計學、學校衛生(上)、學校衛生(下)、衛生教育學方法論研究、學校衛生教育實習、流行病學、衛生統計與實驗設計、學校衛生實習

研究領域：健康危險評估與健康促進研究、學生近視問題與相關因素研究

劉潔心 教授 美國洛杉磯加州大學公共衛生學院哲學博士

任教科目：健康行為科學、健康行為介入原理與實務、衛生教育理論與方法、社區健康營造與健康促進、教學實習、環境教育、健康教育與行為改變、人際關係與健康、健康行為評價與指標建構研究

研究領域：健康行為介入研究、環境教育、社區健康營造、健康溝通與社會行銷、健康促進學校

董貞吟 教授 日本東京大學保健學博士

任教科目：學校健康環境研究、健康促進專題研究、職業衛生、工作場所健康促進、環境教育、環境與健康、環境衛生、環保教育

研究領域：學校環境教育計畫與評價、學校健康環境調查評估、環境噪音對人體的影響、過勞預防及職場安全衛生管理、健康職場及健康醫院等健康促進相關研究

胡益進 教授 國立臺灣師範大學哲學博士

任教科目：休閒生活、健康與體育概論、校園安全與管理、安全教育、急救、高級急救、高級急救實習、衛生政策與管理研究、健康管理概論、健康管理實務、休閒旅遊安全與管理

研究領域：健康促進、安全教育

李思賢 教授 美國賓州大學哲學博士

任教科目：健康心理學、社會心理學研究、研究設計與資料分析、健康促進與衛生教育研究計劃設計、家庭健康研究、調查研究設計

研究領域：社會心理學、健康心理學、調查研究、成癮行為、心理健康、愛滋防治、心理諮商與心理治療

- 張鳳琴** **副教授** 美國加州柏克萊大學公共衛生博士
任教科目：衛生與福利政策導論、衛生政策、公共衛生教育計畫與評價、健康促進政策專題研究、公共衛生行政問題研究
研究領域：衛生與福利政策、衛生政策與管理研究
- 曾治乾** **助理教授** 美國佛羅里達大學環境工程博士
任教科目：水汙染專題研究、能源與環境問題研究、公害問題研究
研究領域：環境衛生、公害防治、水與廢水處理技術
- 施淑芳** **助理教授** 國立台灣大學 公共衛生學院哲學博士
任教科目：醫療服務與健康保險、公共衛生行政問題研究、病人衛生教育、健康促進、健康經濟學研究
病人衛生教育專題研究
研究領域：衛生政策與知識轉譯、婦幼健康促進與醫療照護、健康平等性、健康的社會決定因子
- 連盈如** **助理教授** 國立台灣大學 公共衛生學院哲學博士
任教科目：人際關係與健康、國際衛生實務研討、團體動力學
研究領域：精神疾病流行病學、臨床心理學（包含：行為科學、認知科學）、行為遺傳學
- 廖 邕** **助理教授** 日本早稻田大學 運動科學博士
任教科目：健康教育與行為改變、高齡者健康促進、健康教育(健康與護理)教材教法
研究領域：行為流行病學、肥胖預防、環境與身體活動、久坐行為與健康、高齡者的健康相關生活品質
- 張晏蓉** **助理教授** 美國洛杉磯加州大學社區健康科學博士
任教科目：社區衛生組織、社區健康營造實務、健康平等性與健康促進
研究領域：健康的社會與環境因子、健康不平等、兒童肥胖問題與社區飲食環境、藥物濫用長期追蹤研究

兼任教師

- 晏涵文** 教授 美國田納西大學教育博士
任教科目：性教育、健康促進與衛生教育研究法、性教育專題研究
研究領域：性教育、環境教育、學校衛生、健康促進
- 鄭惠美** 教授 國立臺灣大學哲學博士
任教科目：健康促進與衛生教育實務、問卷設計、組織發展與衛生教育、安全教育、國際衛生研究、成人衛生教育策略、社區衛生國際比較研究、衛生教育理論與方法
研究領域：成人衛生教育、社區衛生教育、健康社區營造、安全教育、急救
- 戴桂英** 助理教授 國立臺灣大學公共衛生學院哲學博士
任教科目：公共衛生教育專題研究
研究領域：醫療服務、健康保險、衛生政策與管理
- 張君威** 助理教授 國立臺灣師範大學教育學博士
任教科目：醫院健康促進
研究領域：健康促進醫院、精神醫學、醫學教育、師資培育
性別主流、兩性關係
- 高松景** 助理教授 國立臺灣師範大學教育學博士
任教科目：家庭生活與性教育專題研究
研究領域：性教育、家庭生活與性教育專題研究

肆、修業規定

(一) 修業年限：

據本校大學學則第四編第三章第八十四條規定學生修業期限為一年至四年(或二暑期至四暑期)，但未在規定修業期限修滿應修課程或未完成學位論文者，得延長修業期限二年或二暑期。

(二) 畢業學分：

碩士班研究生除論文外，至少須修滿 30 學分，其中方法學 8 學分；基礎課程 6 學分；專業課程 16 學分。

(三) 每學期修習學分數最高上限每一學期為九學分，每一學年（暑期）十五學分，並至少修畢本系 20 學分後，始能提出論文計畫。

(四) 碩士班研究生畢業前撰寫之畢業論文，必須改寫成投稿格式並完成投稿程序。投稿對象須具備有審查機制之學報或期刊雜誌，本規定適用於 98 學年度起入學者。

(五) 論文指導：

1. 研究生初步選定研究的主題方向時，可逕行接洽老師擔任指導教授，最遲須於每年四月底或十月底前決定論文指導教授人選。指導教授以本系助理教授以上(含)師資為原則，每一指導教授至多可以指導三位同年級之碩士班學生，如為外系、外校且非衛生教育專業領域之指導教授人選及論文題目，必須提交本系課程委員會討論同意後決定之。(如共同指導老師皆為本學系專任教師，指導學生之人數算法則以折半方式計算)
2. 研究生確定指導教授後，指導教授應簽口試委員推薦書向系主任推薦另外二位助理教授以上教學研究人員（其中至少含一位校外人員），為論文計畫審查之委員，原則上亦為論文畢業口試委員，其中召集人需為校外人員。若有論文計畫審查委員未克擔任論文口試委員，得另聘之。
3. 研究生論文計畫業經指導教授認可後，可向系辦提出論文計畫口試申請，並於申請後一個月內舉行完畢。
4. 論文計畫口試審查完成後，如欲變更題目，須重新提出申請。

5. 論文指導教授選定之後，如欲變更，需經原聘指導教授及新聘指導教授雙方書面同意，並送系主任認定，此一手續應於論文計畫口試通過後六個月內辦理。
6. 指導教授負責指導研究生之學業輔導，含選課、閱讀、研究、論文撰寫等。

(六) 課程內容：

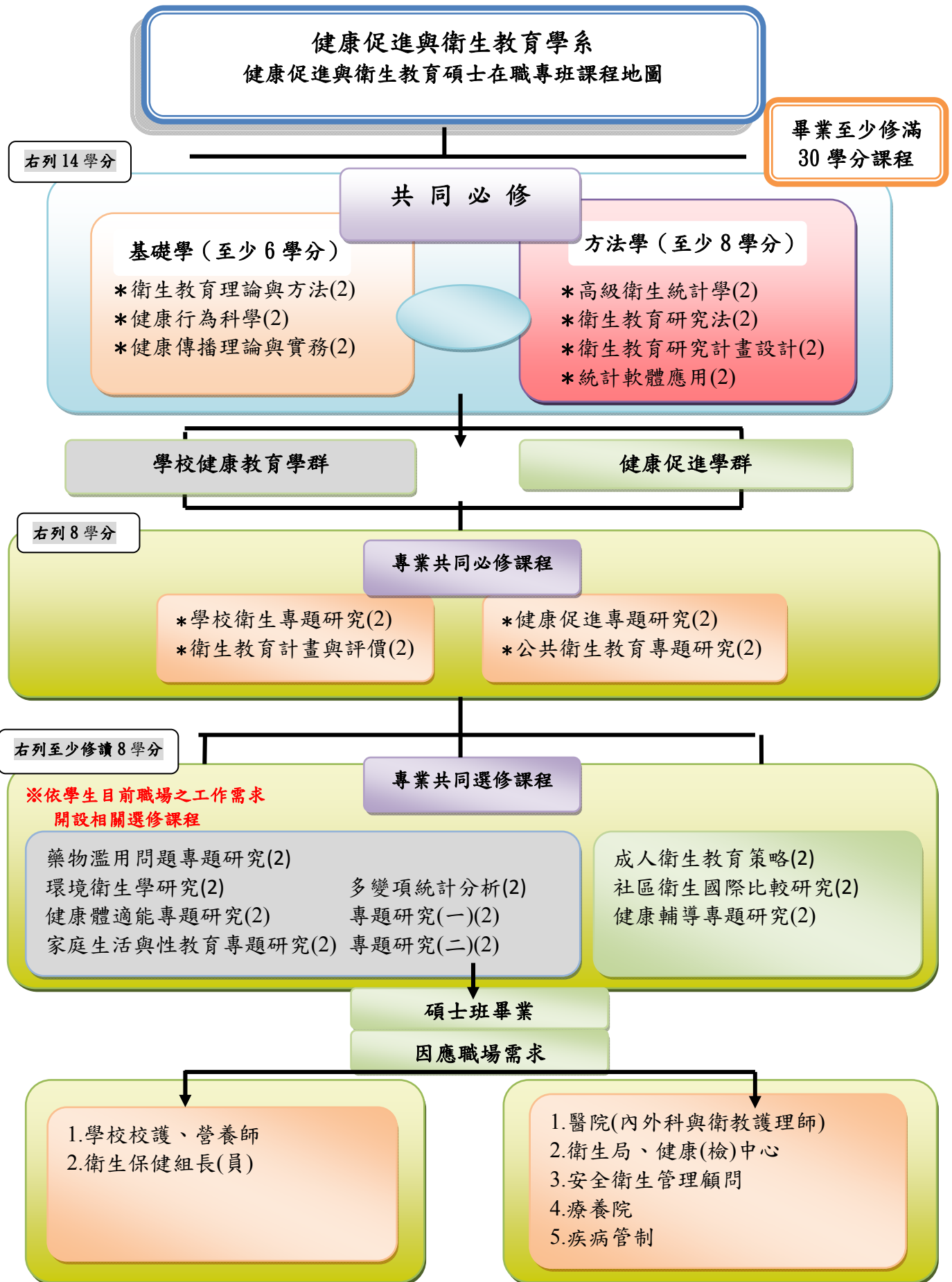
◎健康促進與衛生教育碩士學位專班 課程分類表 (週末班)

碩士班 學分數	課程 類別	課 程 名 稱	學分	必選	年級
八 學 分	方 法 學	高級衛生統計學	2	必	一
		衛生教育研究法	2	必	一
		衛生教育研究計畫設計	2	必	一
		統計軟體應用	2	必	一
六 學 分	衛 生 基 礎 教 育 課 程	衛生教育理論與方法	2	必	一
		健康行為科學	2	必	一
		健康傳播理論與實務	2	必	一
十 六 學 分	衛 生 教 育 碩 士 班 專 業 課 程	專題研究(一)	2	選	一
		專題研究(二)	2	選	二
		健康促進專題研究	2	必	二
		衛生教育計畫與評價	2	必	二
		家庭生活與性教育專題研究	2	選	二
		藥物濫用問題專題研究	2	選	一
		健康輔導專題研究	2	選	二
		學校衛生專題研究	2	必	二
		公共衛生教育專題研究	2	必	二
		健康體適能專題研究	2	選	二
		多變項統計分析	2	選	二
		環境衛生學研究	2	選	二
		成人衛生教育策略	2	選	二
		社區衛生國際比較研究	2	選	二

附註一：畢業學分數共 30 學分

附註二：選修課共 8 學分。

附註三：方法學 8 學分；基礎課程 6 學分；專業課程 16 學分



◎健康教育教學碩士班 課程分類表（暑期班）

碩士班學分數	課程類別	課程名稱	學分數	必選	開課年級
八學分	方法學	衛生教育研究法	2	必	一
		多變項統計方法論	2	必	一
		衛生教育研究計畫設計	2	必	二
		統計軟體應用	2	必	二
六學分	衛生教育 基礎課程	衛生教育理論與方法	2	必	一
		健康行為科學	2	必	二
		社會心理學研究	2	必	三
十六學分	健康教育教學碩士班專業課程	健康教育教學研究	2	必	一
		健康教育教學媒體研究	2	必	一
		專題研究（一）	2	必	一
		專題研究（二）	2	選	二
		健康行為改變	2	選	三
		健康教育課程研究	2	必	三
		多變項統計分析	2	選	二
		家庭生活與性教育專題研究	2	選	二
		藥物濫用問題專題研究	2	選	二
		老化與死亡專題研究	2	選	二
		營養教育專題研究	2	選	二
		社區衛生國際比較研究	2	選	二
		健康環境專題研究	2	選	三
		事故傷害防治專題研究	2	選	三
		心理健康專題研究	2	選	三
		疾病預防專題研究	2	選	三
消費者健康專題研究	2	選	三		

附註：選修課為 13 科選 4 科，共 8 學分。

健康促進與衛生教育學系 健康教育教學碩士班課程地圖

畢業至少修滿
30 學分課程

右列 14 學分

共同必修

基礎學 (至少 6 學分)

- * 衛生教育理論與方法(2)
- * 健康行為科學(2)
- * 社會心理學研究(2)

方法學 (至少 8 學分)

- * 衛生教育研究法(2)
- * 多變項統計方法論(2)
- * 衛生教育研究計畫設計(2)
- * 統計軟體應用(2)

學校健康教育專業學群

右列 8 學分

專業共同必修課程

- * 健康教育教學研究(2)
- * 健康教育教學媒體研究(2)
- * 健康教育課程研究(2)
- * 專題研究(一)(2)

專業共同選修課程

(至少 8 修讀學分)

- | | | |
|-----------------|---------------|---------------|
| 消費者健康專題研究(2) | 藥物濫用問題專題研究(2) | 社區衛生國際比較研究(2) |
| 健康行為改變(2) | 疾病預防專題研究(2) | 專題研究(二)(2) |
| 營養教育專題研究(2) | 事故傷害防治專題研究(2) | 多變項統計分析(2) |
| 健康環境專題研究(2) | 心理健康專題研究(2) | 老化與死亡專題研究(2) |
| 家庭生活與性教育專題研究(2) | | |

碩士班畢業

因應職場需求

1. 高級中等以下學校健康教育教師
2. 衛生保健組長(員)

伍、論文畢業口試相關事宜

論文畢業口試，每學年分上下兩學期舉行。

預定提出論文畢業口試者，須繳交 16,000 元整(內含論文指導費及論文口試費)，請務必準時繳費，俾便系所辦理請款事宜。

在本系申請程序方面，應分別於每年三月一日與十月一日起知會系辦公室承辦助教後，至本系網站下載相關表格，並於規定時程內提出申請，提出論文畢業口試申請時應提交以下七項資料：

1. 論文口試申請書
2. 指導教授推薦書
3. 口試委員推薦書
4. 印領清冊
5. 口試委員帳號資料
6. 論文全文初稿
7. 歷年成績單

申請後，本系據以聘請有關口試委員，並安排口試事宜。論文口試申請核可後，請於論文畢業口試日期七日前，將印就之碩士論文或博士論文送交口試委員，逾期者改在次一學期辦理。論文口試時間：第一學期自十二月一日起至翌年元月三十一日止；第二學期自五月十五日起至六月三十日止。

◎本學系規定之論文口試時程表如下：

(本表日期僅供參考，依各學年學校行事曆不同會有所變化，請注意系辦公告)

第一學期

10月01日起	知會系辦公室並下載相關資料表格
11月20日前	繳交論文畢業口試相關申請資料表格
論文口試日期七日前	送交論文給予口試委員
12月01日—元月31日	舉行論文畢業口試
元月31日	送交論文畢業口試成績截止

第二學期

03月01日起	知會系辦公室並下載相關表格
05月15日前	繳交論文畢業口試相關申請資料表格
論文口試日期七日前	送交論文給予口試委員
05月15日—06月30日	舉行論文畢業口試
	(暑期碩士班也可於7月與8月舉行)
06月30日	送交論文畢業口試成績截止
07月31日	延後口試最後舉行日(需另申請)

若無法於上列規定時間內完成口試，第一學期不得申請延後口試，需改在第二學期辦理；第二學期可申請延後口試至七月舉行。

◎ 研究生論文口試程序表

- 一、請先提供 **Turnitin 論文原創性比對數據**給指導老師與口委參考
- 二、推選主持人。(指導教授除外)
- 三、主持人宣佈口試開始。
- 四、決定是否同意所提論文接受口試。(非口試委員退席迴避)
- 五、論文研究生及旁聽人士入席。
- 六、主持人致詞。
- 七、研究生論文報告。
- 八、論文口試(口試委員分別口試，研究生即席答覆)
- 九、論文口試評分。(非口試委員退席迴避)
- 十、論文研究生入席。
- 十一、主持人總結，並宣佈口試結果。

◎ 研究生論文考試擔任試場服務同學注意事項：

- 一、若因故無法如期到場服務，請事先與其他同學協調對調。
- 二、服務同學請於口試前 30 分鐘到場
 1. 協助佈置場地(場地桌椅安排整理)
 2. 準備茶水
 - 記錄紙張
 - 評分表
 - 印領清冊簽名表
 - 視聽媒體器材(視口試同學需要)
- 三、**口試前**
先填寫記錄紙、評分表上口試同學的基本資料
- 四、**口試時**
請負責記錄口試內容，要點條列式記錄即可
- 五、**口試結束後**
 1. 請協助清場(只有口試委員、服務同學留在試場內)，並靜待主席吩咐口試者入內聽取口試結果。
 2. 口試成績計算至小數點第二位，且第三位無條件捨去，並以大寫數目(壹、貳、參....)填寫於口試成績欄上。
 3. 務必請記得將簽名表、評分表交口試委員簽名。

陸、應屆畢業研究生離校手續辦理程序

- 一、論文口試後，請將論文口試記錄試卷、論文簽名表、論文評分表，整理後送交系辦公室。
- 二、論文應根據口試委員意見修改內容，並經指導教授同意後，始得正式複印。
- 三、正式複印之論文，應加上致謝詞、口試委員簽字頁、中英文摘要（先送指導教授審閱）。
- 四、論文規格請依教育部規定：
 - （一）除外國語文研究所外，均須以中文撰寫；撰寫方式採橫寫。
 - （二）論文以電腦打字印刷。
 - （三）論文規格以 A4 大小為原則，全文內容上下右邊界設定各為 2.5cm，左邊界設定 3cm，並依 APA 第 6 版格式撰寫。
 - （四）論文封面編排一律採橫式式樣，碩士班論文平裝本封面為淡綠色。
- 五、口試成績及學期成績均已送達教務處研究生教務組後，始得辦理離校手續。
- 六、請至各單位繳交資料與辦妥相關手續：
 - （一）本校圖書館部份
 - 1.本館：製作線上論文並上傳
（帳號及密碼為師大之電子郵件帳號密碼）。
繳交平裝本論文一至二冊，繳還書籍及借書證
（須經總圖蓋章）。若有積欠罰款亦需繳清。
論文上網授權書兩份
（一份裝訂於論文中，一份現場繳交）
 - 2.分館：繳還所借書籍。

(二) 本學系部份

1. 還清系圖所借書籍（請負責老師蓋章）。
2. 研究生清理個人物品及置物櫃，並將置物櫃密碼歸零。
3. 上網登錄論文摘要完成後需等候三個工作天，待收到本校總圖書館之審查通過通知書後，持該通知書辦理離校。
本校總圖書館網址：<http://140.122.127.247/gs/ntnulin.htm>
4. 本學系論文繳交冊數：平裝本二冊、全文光碟二片。
 1. 電子檔製作注意事項請上本校圖書館網站查詢
<http://etds.lib.ntnu.edu.tw/gs/ntnu/etd.htm>
 2. 光碟繳交時請放置於棉套裡，並於光碟表面寫明
畢業年份、論文題目、姓名、學號等。

附錄一 論文計畫口試評審表

研究生姓名：			
論文計畫題目：			
評 審 內 容	評審項目	參 考 要 點	評 審 意 見
	文字及組織	一、文字方面 1.修辭洗鍊 2.敘述明確	
		二、組織方面 1.體系完整 2.組織嚴密	
	研究方法及 步驟	一、研究方法妥善 二、研究步驟妥當 三、參考資料豐富確實	
	內容及觀點	一、內容充實 二、觀點正確	
創見及貢獻	見解獨到或有益於公共衛生教育、學校衛生教育等問題之解決		
口試結果：1. <input type="checkbox"/> 通過 2. <input type="checkbox"/> 修正後通過 3. <input type="checkbox"/> 不通過			
口試委員簽名：			
日期： 年 月 日			

附錄二 論文計畫口試本印製說明

(一) 口試本以A 4紙張打字後，釘妥成本。

(二) 口試本內容包括下列項目：

- 1.計畫摘要
- 2.研究動機、目的
- 3.重要文獻
- 4.研究方法、步驟
- 5.預期完成之工作項目及具體成果
- 6.預訂進度階梯圖

附錄三 論文畢業口試評分表

國立臺灣師範大學健康促進與衛生教育學系碩、博士論文口試評分表

研究生姓名：

論文題目：中文：_____

英文：_____

評 分 標 準	審 查 項 目
	1.文字及組織
	2.研究方法及步驟
	3.內容及觀點
	4.創見及貢獻
5.口試時表現	
總 分	
口試結果	1. <input type="checkbox"/> 通過，不須修改 2. <input type="checkbox"/> 修正後通過，須指導教授同意 3. <input type="checkbox"/> 修正後通過，須口試委員同意

*評分參考原則：

等級意義	極優	優	佳	可	尚可	不及格
分數範圍	90分以上	85~89	80~84	75~79	70~74	69分以下

口試委員：_____ (簽名)
 中 華 民 國 _____ 年 _____ 月 _____ 日

國立台灣師範大學健康促進與衛生教育學系

健康促進與衛生教育碩士在職專班

健康教育教學碩士班

103 學年度
研究生手冊

中華民國一〇三年八月

電話：02-7734-1721

傳真：02-2363-0326

地址：106 臺北市大安區和平東路一段 162 號